

1. Общие сведения.

Коробки взрывозащищённые распределительные ВРК (далее по тексту – коробка, изделие), предназначены для соединения и разветвления гибких кабелей с медными или алюминиевыми жилами в цепях переменного или постоянного тока на объектах различного назначения в различных отраслях промышленности, не исключая зон, опасных по воспламенению горючих газозвдухных смесей и зон, опасных по воспламенению горючей пыли.

Климатическое исполнение и категория размещения коробок У1, ХЛ1, УХЛ1, Т1, Т5.

Коробки относятся к электрическому оборудованию группы II, предназначенному для применения в потенциально взрывоопасных зонах класса 1 и 2 категорий IIA, IIB и IIC, температурным классам Т1, Т2, Т3, Т4, Т5 и Т6, а так же к оборудованию группы III, предназначенному для применения в зонах опасных по воспламенению горючей пыли 21 и 22, средах подгрупп IIIA, IIIB и IIIC в соответствии с требованиями ГОСТ IEC 60079-14 и присвоенной маркировкой взрывозащиты по ГОСТ 31610.0.

2. Комплектность изделия

Коробка.....1 шт.

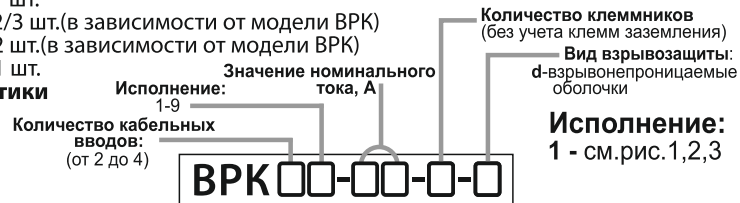
ВРК ввод/ВРК комплект.....2/3 шт.(в зависимости от модели ВРК)

ВРК заглушка.....2 шт.(в зависимости от модели ВРК)

Паспорт.....1 шт.

3. Технические характеристики

Условное обозначение взрывозащищенной распределительной коробки



Маркировка взрывозащиты:

1Ex d IIC T6 Gb / Ex tb IIC T75 0C Db*

Таблица 1

Модель ВРК	Материал корпуса	Количество, тип резьбовых отверстий	Кол-во кабельных вводов	Umax, В	Imax, А	Сечение подключа. проводов мм ²	Степень защиты оболочки	Рабочая температура эксплуатации, °С	Габаритные размеры, мм	Масса, кг
ВРК21-24-1-d	Сплав Al	G 3/4-A (2 места)	2	660	24	0.5-4 (12 AWG)	IP 67	-60 до +70	160 x 105 x 55	0,73
ВРК31-24-1-d	Сплав Al	G 3/4-A (3 места)	3	660	24	0.5-4 (12 AWG)	IP 67	-60 до +70	160 x 135 x 55	0,81
ВРК41-24-1-d	Сплав Al	G 3/4-A (4 места)	4	660	24	0.5-4 (12 AWG)	IP 67	-60 до +70	160 x 160 x 55	0,86

*-маркировка взрывозащиты по газу / пыли; **-габаритные размеры указаны без кабельных вводов

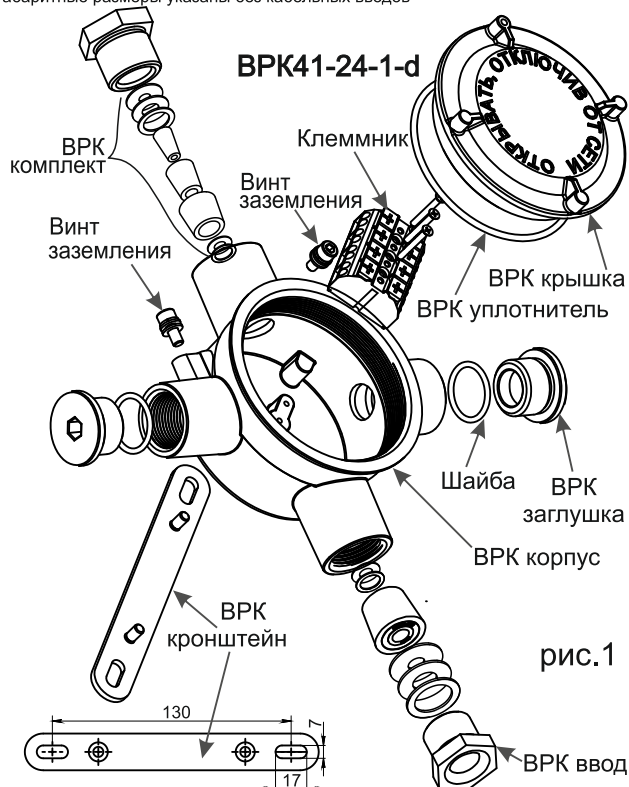
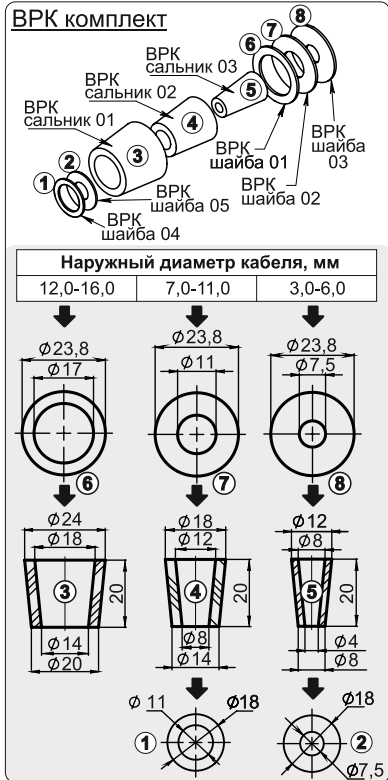


рис.1

Наименование	Материал корпуса	Резьба	Масса, г	Примечание
ВРК ввод	Сплав Al	G 3/4-A	30	Комплектуется -для ВРК41-24-1-d...2шт. -для ВРК31-24-1-d...3шт. -для ВРК21-24-1-d...2шт.
ВРК заглушка	Сплав Al	G 3/4-A	30	Комплектуется -для ВРК41-24-1-d...2шт.

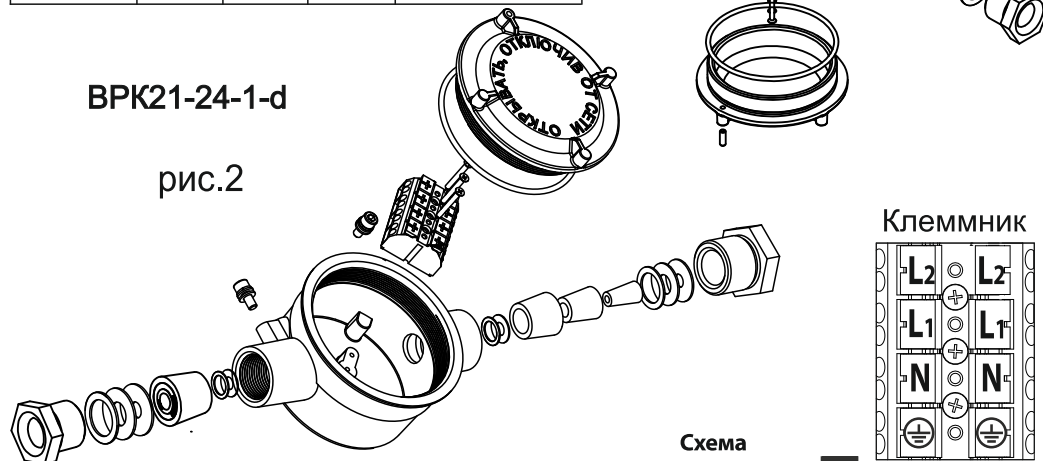


рис.2

4. Подключение распределительной коробки

Распределительная коробка имеет одну (общую) восьми шинную клемму, где один разъем используется для заземления. Подключение согласно схем потребителя. Монтаж, эксплуатация и обслуживание светильников должны производиться в соответствии с соблюдением действующих «Правил устройств электроустановок» (ПУЭ), «Правил техники безопасности при эксплуатации электроустановок потребителей» (ПТБ), «Правил эксплуатации электроустановок потребителей» (ПЭЭП) и настоящим руководством по эксплуатации предприятия-изготовителя. К монтажу и обслуживанию допускается персонал организации только после изучения вышеуказанных документов, проверки знаний, получения соответствующего инструктажа.

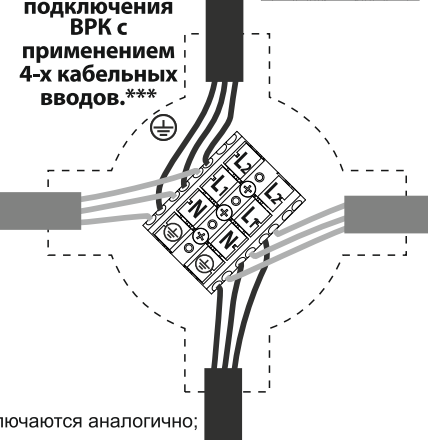
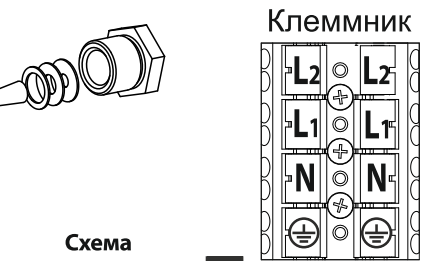
ЗАПРЕЩАЕТСЯ:

- эксплуатировать коробки в зонах, не соответствующих маркировке по взрывозащите;
- самостоятельно производить ремонт или изменение конструкции коробки;
- эксплуатация коробки с забоинами и прочими дефектами на резьбе крышки и кабельных вводах

5. Транспортирование и Хранение

Изделие должно храниться в отапливаемом помещении при температуре воздуха от +5°C до +35°C (максимальные значения -20°C до +40°C), при относительной влажности воздуха не более 95% при температуре +25°C, содержании в воздухе пыли, масла, влаги и агрессивных примесей не превышающих норм установленных ГОСТ 12.1.005-88 для рабочей зоны производственных помещений.

Транспортирование изделия должно производиться в транспортной упаковке предприятия-изготовителя в закрытых транспортных средствах.



Виды транспортировок:

- автомобильным и железнодорожным транспортом в закрытых транспортных средствах (крытые вагоны, универсальные контейнеры);
- авиационным транспортом (в герметизированных и обогреваемых отсеках самолета);
- морем (в сухих служебных помещениях).

Транспортирование изделия должно осуществляться в соответствии с правилами перевозок, действующими на каждом виде транспорта.

Во время погрузочно-разгрузочных работ и транспортирования должны строго выполняться требования предупредительных надписей на ящиках и не должны допускаться толчки и удары, которые могут отразиться на сохранности и работоспособности устройства. В транспортных средствах упакованные изделия должны быть надежно закреплены.

Распаковку устройств после хранения в складских помещениях или транспортирования при температуре ниже +10°C необходимо производить только в отапливаемых помещениях, не распакованным в течении 12 часов в нормальных климатических условиях.

6. Утилизация.

Материалы, используемые в изделии, не представляют опасности для жизни, здоровья людей и окружающей среды. После окончания эксплуатации они не требуют специальной утилизации и могут быть сданы, как вторичное сырье, в соответствии с действующими правилами.

7. Гарантийные обязательства

Изготовитель гарантирует соответствие изделия требованиям технической документации при соблюдении потребителем условий эксплуатации, транспортирования, хранения и монтажа.

Гарантийный срок эксплуатации изделия составляет - **5 лет** со дня даты продажи. Производителем сроки гарантии могут быть увеличены.

Бесплатный ремонт, замена изделия(или его частей) в случае его неисправности в течении гарантийного срока эксплуатации осуществляется заводом-изготовителем при условии соблюдения потребителем правил эксплуатации, транспортирования и хранения.

К гарантийному ремонту принимаются изделия, не подвергавшиеся разборке и конструктивным изменениям, не имеющие механических повреждений, при сохранении защитных наклеек, пломб, паспорта(копия) предприятия - изготовителя и упаковки.

Ремонт изделия(или его частей) осуществляет, непосредственно, завод-изготовитель или авторизованные СЦ (сервисный центр).

Для извещения о гарантийном случае Вы можете воспользоваться любым из вариантов:

- позвонить по номеру телефона **8 800-500-09-16**(бесплатно) и в тоновом режиме нажать кнопку «4». Вы будете перенаправлены на специалиста колл-центра гарантийной службы;
- сообщить на электронный адрес service@fereks.ru;
- заполнить форму обратной связи на сайте www.fereks.ru в разделе "Гарантия и поддержка";

СВИДЕТЕЛЬСТВО О ПРИЕМКЕ

Штамп
ОТК

422624, Россия, Республика Татарстан, Лаишевский район, село Столбище, улица Совхозная, д. 4В,

Общество с ограниченной ответственностью «Торговый Дом «Ферекс».

Тел. +8 (843) 784-10-13, 8 (800) 500-09-16 (звонок бесплатный)

www.fereks.ru, e-mail: office@fereks.ru

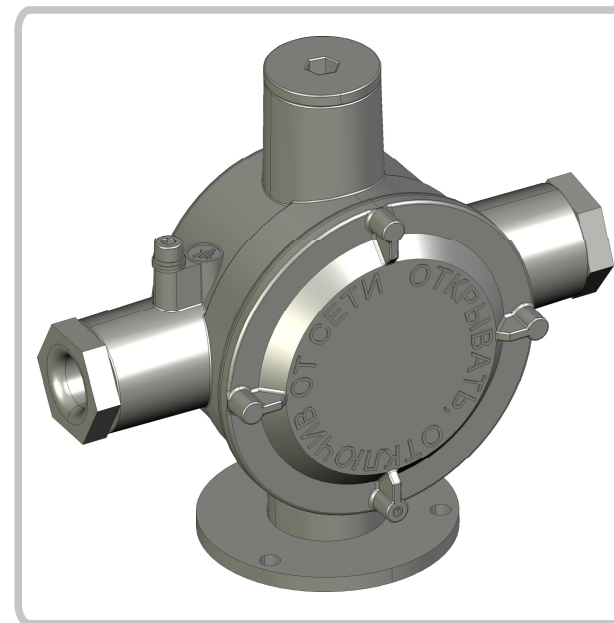


ФЕРЕКС

светодиодные решения

РОССИЙСКАЯ ФЕДЕРАЦИЯ
ООО "Торговый дом "ФЕРЕКС"
Республика Татарстан

Взрывозащищенные распределительные коробки ВРК



ПАСПОРТ

ТУ 27.12.31-001-68724181-2017

ВНИМАНИЕ Запрещено применение коробок в подземных выработках шахт, рудников, в опасных в отношении рудничного газа и (или) горючей пыли!!!